



ИРПЛАСТ

www.irplast.ru



ПАСПОРТ ИЗДЕЛИЯ

РУКОВОДСТВО ПО ЭКСПЛУАТАЦИИ

СЕПТИКИ

ЭКОБокс эконоМ 1

ЭКОБокс эконоМ 2

ЭКОБокс эконоМ 3

1. Назначение

Пластиковые подземные накопительные септики ЭКОБокс (эконом 1, эконом 2, эконом 3) применяются для очистки бытовых сточных вод путём отстаивания и прохождением через фильтр с последующим перетеканием на впитывающую площадку. Установка применяется с сооружениями почвенной доочистки: Септики полностью энергонезависимы. При необходимости откачку септика можно производить с помощью ассенизаторской машины.

2. Описание работы септика

Работа септика серии «Эконом» основана на механической и биологической очистке поступающих загрязнённых хозяйственно-бытовых сточных вод. В зависимости от необходимого объёма септик может состоять из 1, 2, 3-х емкостей.

Технологический процесс очистки стоков выглядит следующим образом (рис. 1).

Сточные воды через входной патрубок поступают в камеру 1 (приемная камера механической очистки). В септике медленно текущие сточные воды позволяют взвешенным частицам оседать на дно, поэтому в 1 камере происходит первичное отстаивание жидкости по принципу гравитации, где поверхностно активные вещества в виде плёнок и жира всплывают на поверхность, а тяжёлые включения (песок и другие неорганические соединения) выпадают в осадок.

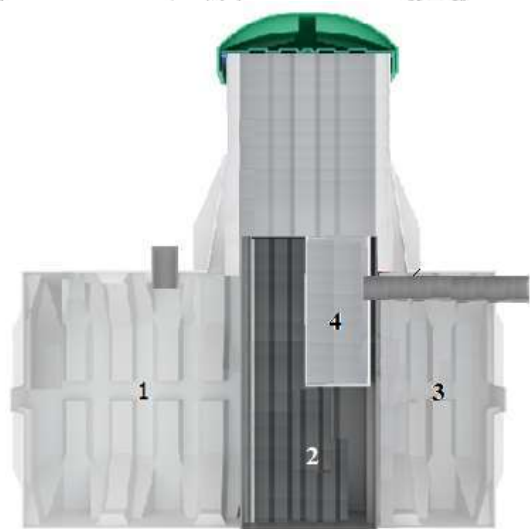
Затем сточные воды через отверстия определенного диаметра поступают во 2 камеру (камера биологической очистки), где происходит биологическая очистка сточных вод (анаэробного сбраживания), в которой посредством анаэробных бактерий и микроорганизмов, живущих без поступления кислорода, происходит биологическая очистка сточной воды и окисление.

Одновременно сточные воды попадают в 3 камеру (камера дополнительного осветления стоков) в зависимости от скорости потока сточных вод. Таким образом, бактерии, которые

располагаются на стенках и в объёме септика, перерабатывают средние и мельчайшие частицы. Далее стоки самотёком по мере заполнения камеры 2 через отверстия определённого диаметра попадают в камеру 4 (камера-успокоитель очищенной воды), и утекают через выходной патрубок на окончательную доочистку в поля фильтрации (впитывающая площадка инфильтратора), в фильтрующий колодец или через промежуточный ревизионный колодец в дренажные поля.

Инфильтратор служит для почвенной доочистки канализационных стоков со 100% утилизацией через слой щебня в грунт. Он представляет собой ёмкость объёмом 300 литров без дна (рис.9).

Рисунок 1. Внутреннее устройство ЭКОбокс эконом 1

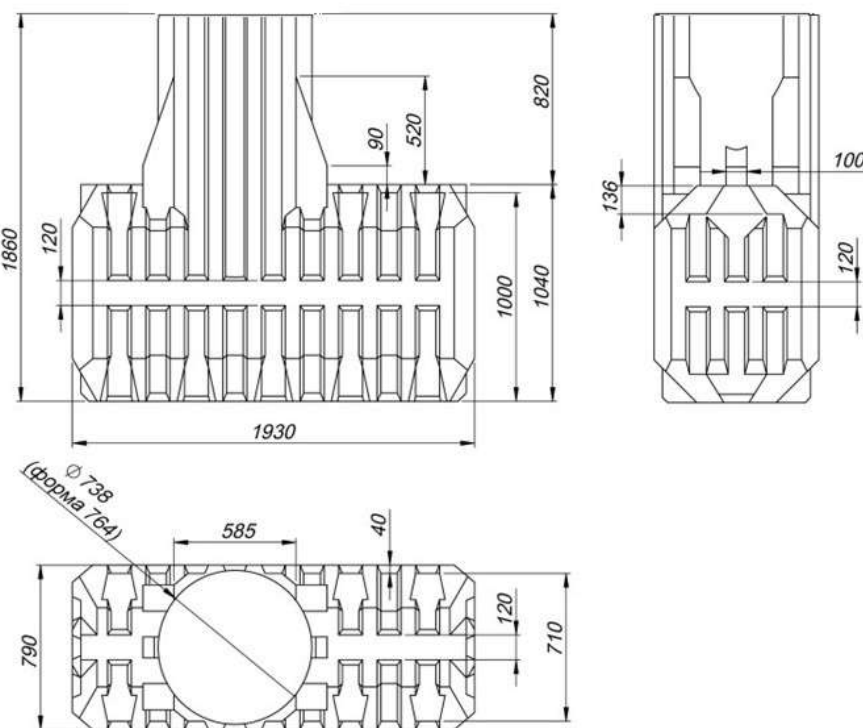


- 1 - приемная камера механической очистки
- 2 - камера биологической очистки
- 3 - камера дополнительного осветления стоков
- 4 - камера-успокоитель очищенной воды

3. Технические данные

Тип септика	ЭКОбокс эконом 1	ЭКОбокс эконом 2	ЭКОбокс эконом 3
Длина, мм	1930	4300	6700
Ширина, мм	790	790	790
Высота, мм	1960	1960	1960
Масса, кг	120	220	320
Производительность, литров/сутки	800	1600	2400
Количество пользователей	3-4	4-6	6-9

Рисунок 2. Схематичное изображение Септика ЭКОбокс эконом 1



Емкости Септиков ЭКОБокс эконом комплектуются крышкой. Дополнительно могут быть поставлены инфильтраторы (в комплект поставки не входят).

Рисунок 3. Схема включения Септика ЭКОБокс эконом 2

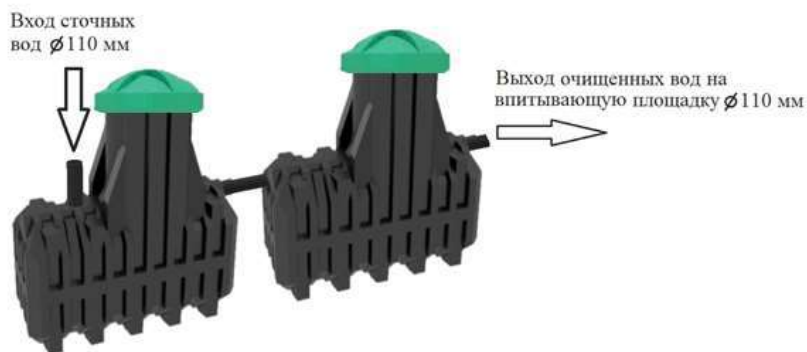
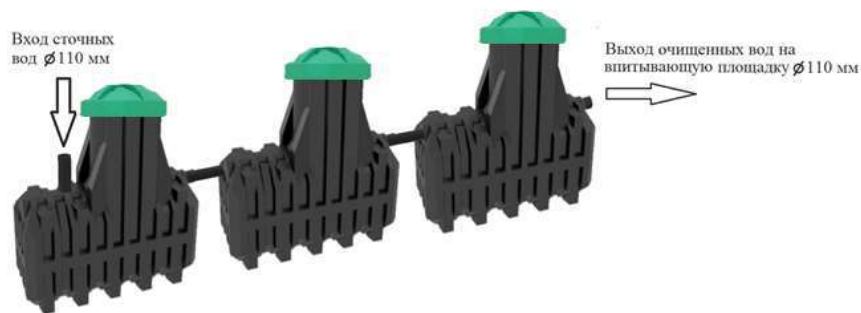


Рисунок 4. Схема включения Септика ЭКОБокс эконом 3



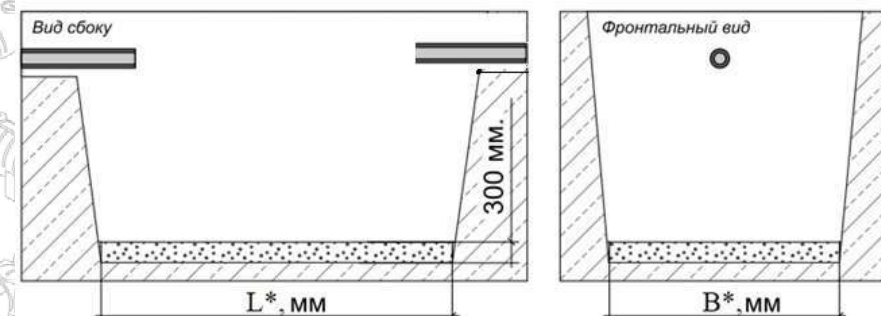
4. Установка и монтаж (следует воспользоваться услугами специализированной монтажной бригады, обладающей лицензиями и опытом работы с пластиковыми емкостями).

4.1. Подготовка траншеи и котлована

Котлован и траншея под подводящую к СБО трубу от выпуска из объекта делаются на глубине, определяемой конструкцией ЭКОБокса. Емкость и трубопроводы необходимо дополнительно утеплить при условии, что данная глубина меньше глубины промерзания климатической зоны данного региона. На дне траншеи делается выравнивающая подсыпка песком. Копку котлована под септик рекомендуется производить вручную. Размеры котлована по 4 сторонам не должны превышать размеры септика на 300 мм (рис. 5.1).

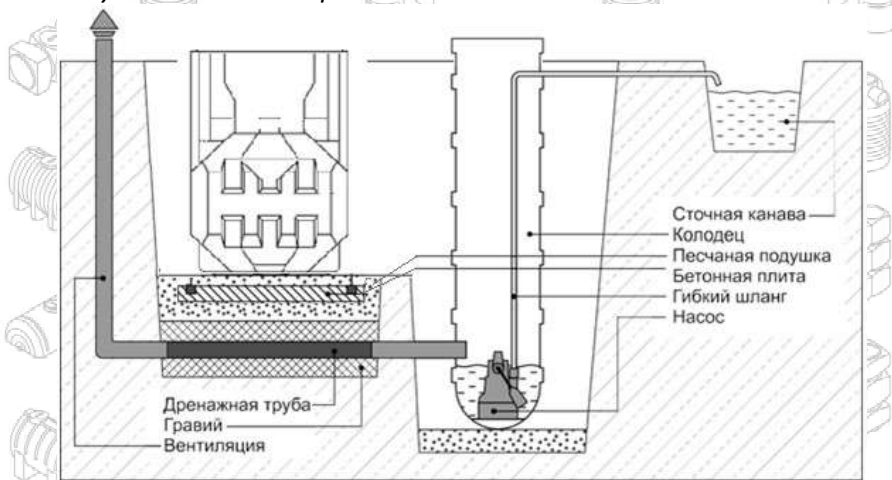
ВНИМАНИЕ! При высоком уровне грунтовых вод под местом установки септика рекомендуется сделать дренаж (рис. 5.2) для отвода избыточной воды и снижения гидростатического давления.

Рисунок 5.1. Подготовка котлована



Тип септика ЭКОБокс	Эконом 1	Эконом 2	Эконом 3
Длина L, мм	2530	4760	6990
Ширина B, мм	1390	1390	1390

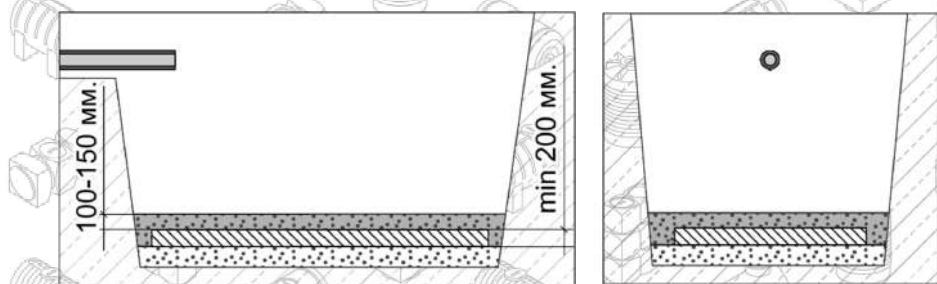
Рисунок 5.2. Схема дренажа



4.2. Установка бетонной армированной плиты

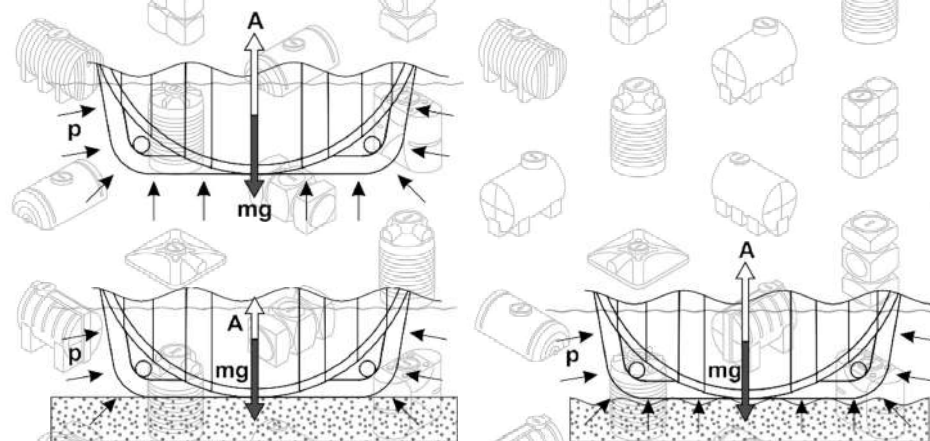
После подготовки дренажа и выравнивания дна песком необходимо подготовить бетонное основание (рис. 6). Толщина бетонного основания должна быть не менее 200 мм с армированием данной конструкции. В основание необходимо заложить закладные для последующего якорения к ним септика. Не допускается установка под септик двух и более плит. При установке двух и более септиков используется одна плита.

Рисунок 6. Установка бетонного основания



7

Снижение нагрузки на дно септика возможно только за счет максимально плотного прилегания дна септика к песчаной подушке. Необходимо максимально снизить площадь контакта дна септика с водой!



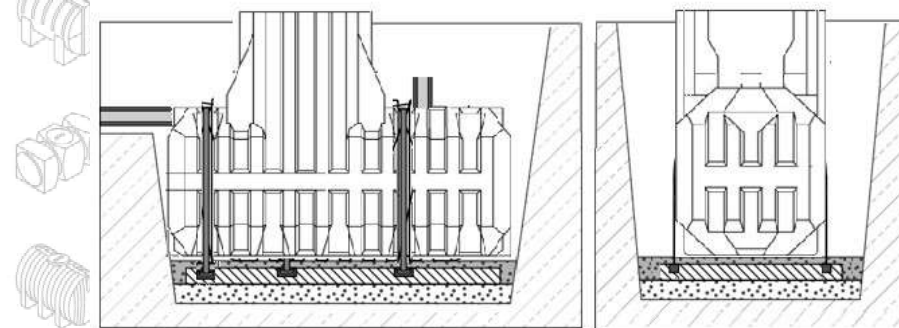
ПРАВИЛЬНО

НЕ ПРАВИЛЬНО!!!

4.3. Монтаж подводящей трассы и установка

На подготовленное основание вручную, при помощи полимерных строп или с применением специальной техники, опускается и устанавливается септик. После установки септика необходимо прикрепить его при помощи полимерных строп за закладные в основании (рис.7).

Рисунок 7. Установка септика



8

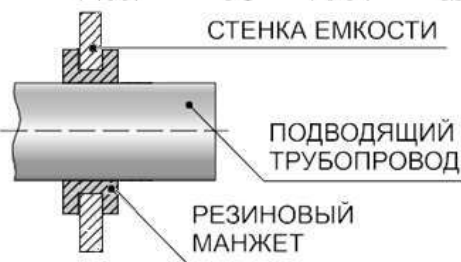
При залегании подводящего трубопровода на глубине до 1200 мм, необходимо дополнительно утеплить трубопровод!

4.4. Ввод и герметизация трубопровода

В качестве подводящего трубопровода рекомендуется использовать трубы ПВХ наружной канализации диаметром от 110 до 160 мм. При залегании подводящего трубопровода на глубине до 1200 мм, необходимо дополнительно утеплить трубопровод!

Герметизация подводящего трубопровода с септиком осуществляется при помощи резинового манжета. Сначала сделайте в торцевом посадочном месте септика отверстие. Затем установите манжет и введите трубопровод (рис. 8). Для дополнительной герметизации места соединения рекомендуется промазать герметиком или мастикой.

Рисунок 8. Ввод трубопровода



4.5. Засыпка траншеи и септика

Перед работами по засыпке септика необходимо наполнить водой. Наполнение септика параллельно послойной засыпке, то есть если засыпка производится с шагом 30 см, то емкость наполняется также с шагом 30 см. Заполнение септика водой производить в каждую секцию, поочередно не допуская разницы уровней в секциях более чем в 15 см.

По технологии установки полимерных емкостей «Ирпласт» в грунт, засыпку пазух между стенками котлована и стенками септика необходимо проводить следующим методом:

При типе грунта песок и суглинок – послойная засыпка песком с последующим уплотнением каждого слоя по 300 мм.

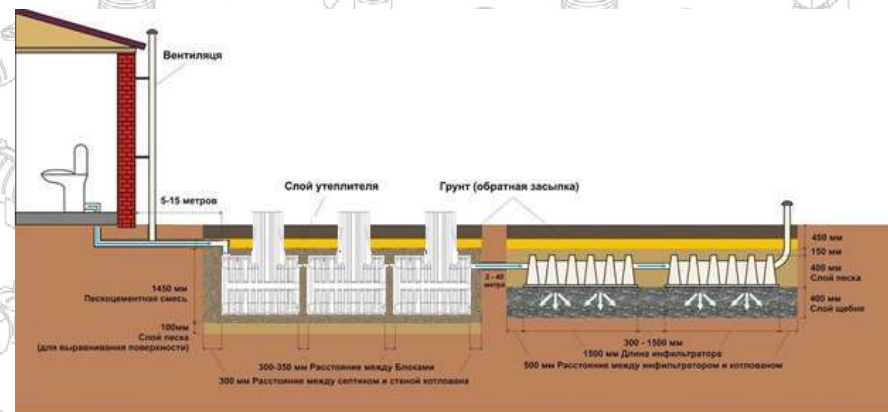
При типе грунта глина, плывун – песком, без твердых крупных включений, смешанным с цементом в соотношении 1 (цемент) : 3 (песок).

Верхний слой не более 300 мм засыпается растительным грунтом (рис. 9).



Песчано-цементная засыпка производится послойно с обязательной утрямбовкой каждого последующего слоя. Толщина каждого слоя 300мм.

Рисунок 9. Схема монтажа очистки бытовых сточных вод на основе Септика ЭКОБокс эконом 3



5. Техническое обслуживание

Откачка осадка не чаще одного раза в 3-5 лет. Прочный полиэтиленовый корпус не подвержен коррозии, срок эксплуатации более 50 лет.

6. Упаковка

Септик не требует специальной упаковки.

Септик упаковывается по требованию заказчика.

7. Транспортирование и хранение

Септик транспортируется любым видом транспорта при соблюдении правил перевозки для данного вида транспорта.

Септик допускается хранить в естественных условиях на открытом воздухе под навесом, так же хранят на складе или в других условиях, исключающих возможность ее механического повреждения, на расстоянии не менее 1 м от отопительных и нагревательных приборов. При перевозке септик нужно закреплять.

Септик нельзя ронять.

Перед установкой проверьте, нет ли повреждений на септике, полученных при транспортировке.

Не допускается хранение септика без крышки.

8. Комплектность

В комплект поставки септика ЭКОБокс эконом 1 входит:

1. Емкость - 1шт.
2. Крышка накладная- 1шт.
3. Камера 2 (камера биологической очистки) - 1шт.
4. Камера 4 (камера-успокоитель очищенной воды) - 1шт.
5. Комплект сантехнический - 1шт.

В комплект поставки септика ЭКОБокс эконом 2 входит:

1. Емкость - 2шт.
2. Крышка накладная- 2шт.
3. Камера 2 (камера биологической очистки) - 1шт.
4. Камера 4 (камера-успокоитель очищенной воды) - 1шт.
5. Комплект сантехнический - 1шт.

В комплект поставки септика ЭКОБокс эконом 3 входит:

1. Емкость – 3 шт.
2. Крышка накладная- 3 шт.
3. Камера 2 (камера биологической очистки) - 1шт.
4. Камера 4 (камера-успокоитель очищенной воды) - 1шт.
5. Комплект сантехнический - 1шт.

9. Требования по безопасности

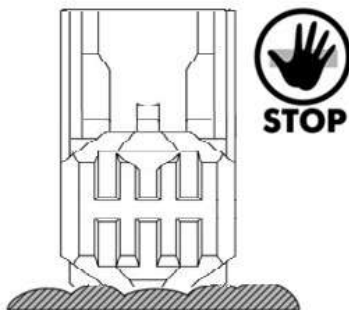


ВНИМАНИЕ! КАТЕГОРИЧЕСКИ ЗАПРЕЩАЕТСЯ!

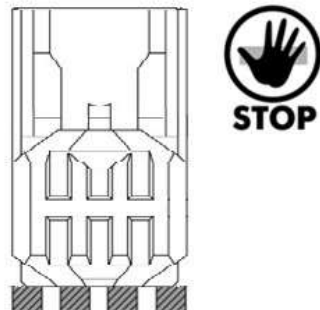
- *производить погрузочно-разгрузочные работы с заполненной емкостью с накрученными горловинами;*
- *при использовании емкости в качестве накопительной хранить в ней опасные, легко воспламеняющиеся жидкости.*

В случае повреждения септика или при наличии течи, следует немедленно прекратить ее эксплуатацию.

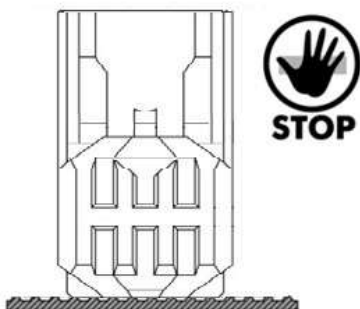
Перед началом эксплуатации рекомендуется проверить герметичность всех подсоединений.



**НЕЛЬЗЯ УСТАНОВЛИВАТЬ
ЕМКОСТЬ НА
НЕРОВНУЮ ПОВЕРХНОСТЬ**



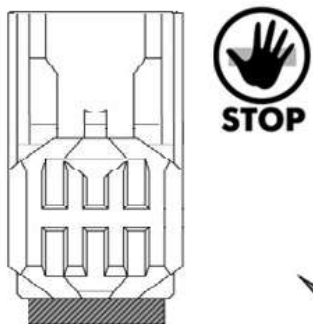
**ДЕРЕВЯННЫЕ ШПАЛЫ
НЕ ПОДХОДЯТ ДЛЯ
УСТАНОВКИ НА НИХ ЕМКОСТИ**



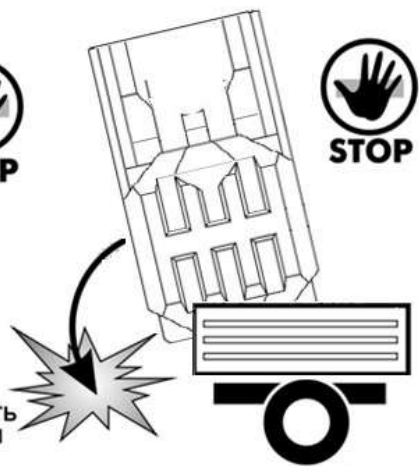
**РИФЛЕННЫЙ МЕТАЛЛ НЕ МОЖЕТ
ЯВЛЯТЬСЯ ОСНОВОЙ
ДЛЯ УСТАНОВКИ ЕМКОСТИ**



**НЕЛЬЗЯ УСТАНОВЛИВАТЬ ЕМКОСТЬ
НА НАКЛОННУЮ ПОВЕРХНОСТЬ**



**НЕЛЬЗЯ УСТАНОВЛИВАТЬ ЕМКОСТЬ
НА ПОВЕРХНОСТЬ С РАЗМЕРАМИ
МЕНЬШЕ ЧЕМ У ЕМКОСТИ**



**НЕЛЬЗЯ СБРАСЫВАТЬ ИЛИ РОНЯТЬ
ЕМКОСТЬ ПРИ ПОГРУЗОЧНО-
РАЗГРУЗОЧНЫХ РАБОТАХ**

10. Условия гарантии

Товаром является Септик «ЭКОБокс эконом» подземный.

Гарантия предусматривает бесплатный ремонт или замену изделия при наличии дефектов, возникших по вине производителя. Гарантийный случай определяется специалистом компании производителя и/или представителем торгующей организации.

Для определения гарантийного случая специалисты компании производителя и/или представитель торгующей организации в присутствии Покупателя или его представителя производит исследование полученных повреждений и определяет причину. По результатам проведенных исследований составляется акт, подписываемый представителями сторон. Выезд специалистов компании, в случаях не подтверждения заявленных претензий и отсутствия дефектов, возникших по вине производителя, является платной услугой и оплачивается Владелцем изделия.

Гарантия на изделие не распространяется:

- в случае повреждений, полученных в процессе проведения работ по установке и подключению;
- в случае повреждений, полученных в процессе эксплуатации, не соответствующей необходимым требованиям, указанным в руководстве по эксплуатации и другой технической документации, полученной при покупке;
- в случае повреждений, полученных в процессе транспортировки септика;
- в случае монтажа изделия с нарушениями рекомендаций, указанных в настоящем паспорте;
- в случае монтажа изделия без использования услуг специализированной монтажной бригады, обладающей лицензиями и опытом работы с пластиковыми емкостями.

Действие гарантии прекращается в случае ремонта или попыток ремонта изделия лицами (организациями) без согласования с производителем.

Выезд специалистов компании осуществляется на основании информационного письма, направленного в адрес компании-производителя или торгующей организации в срок до 10 рабочих дней. По согласованию сторон срок может быть изменен.

Акт проведенного исследования направляется заинтересованным сторонам в течении пяти суток.

При необходимости проведения дополнительных проверок экспертизы срок принятия решения увеличивается.

11. Отметка о продаже

Наименование товара:

Наименование торгующей организации:

Адрес торгующей организации:

Телефон:

Подпись:

Дата продажи: « _____ » _____ 20 _____ г.

М.П.

Товар получил в исправно состоянии, в полной комплектации, претензий не имею

Покупатель: _____ подпись _____

Возможные отклонения в схемах, изображениях и их цветопередаче обусловлены техникой печати. Если продавец и/или потребитель не пользуются условными обозначениями и последовательностью схем, инструкций данного руководства к изделию, то последствия не могут служить основанием для предъявления каких-либо прав. Обязательства изготовителя должны быть сформулированы в «Стандартных условиях продажи» для данного изделия, но ни в коем случае изготовитель не несет ответственности перед потребителем и/или третьими лицами за какие-либо случайные, косвенные или вытекающие как следствие убытки, связанные с продажей, перепродажей, применением или неправильным применением данного изделия. Пользователи должны независимо оценить пригодность изделия к работе. Изготовитель оставляет за собой право, без извещения Продавца, и/или Покупателя, и/или Потребителя делать изменения в материалах или производстве, конструкции и форме, которые не влияют на соответствие с применяемыми техническими спецификациями. По всем вопросам, а также за новейшей официальной информацией по данному изделию просим обращаться к Изготовителю.

Для заметок

Для заметок



ИРПЛАСТ

www.irplast.ru